

Ant ežero kranto

Tekstas > Virginijos Vervečkaitės
Nuotraukos > Leono Garbačiausko ir
Dariaus Gumbrevičiaus

Prieš porą metų sostinės pakraštyje pastatytas dvibutis gyvenamasis namas stūkso įstabaus grožio aplinkoje, ant ežero kranto. Pro langus matomi nuolat kintančios gamtos vaizdai šiais laikais yra tikra prabanga, tad projektuodamos architektės siekė jautriai reaguoti į šią natūralią aplinką ir jos teikiamus privalumus.



Architektės Ieva Prunskaitė ir Eglė Prunskienė (projektavimo ir statybos įmonė PRUSTA): „Kadangi vitrininiai langai nukreipti į šiaurę, baiminomės, kad bus per mažai saulės, todėl, kuriant interjerą, priimti erdvę išsaugojantys ir natūralios šviesos patekimą užtikrinantys sprendimai.“

Konkurso dalyvis

tendencijos
NAMAS'AS

Generalinis rėmėjas

hansgrohe

Rėmėjai:

iittala

FISKARS

LIINAS

RUUKKI

Komforto meistrai

199 m²

Pirmą aukštą su antru jungia lenkti, grakštūs metalo konstrukcijos laiptai su ažuolo masyvo pakopomis bei stikliniais turėklais, tapę ir mėgstama vaikų žaidimų vieta. Po laiptais architektės įkurdino pagal individualų užsakymą pagamintą skulptūrišką židinį.



Svetainėje dėmesį patraukia netradicinės formos iš latekso strypelių pagamintas 2,5 metro skersmens prancūzų kompanijos „Petite friture“ šviestuvai, kuris vakare sukuria savotišką šešėlių teatrą, jaukumu apgaubia poilsio zoną. O mėlynių spalvos minkštieji baldai santūriam pirmojo aukšto interjerui suteikia vasariškos gaivos.

Ribą tarp virtuvės ir svetainės nubrėžia skirtingos grindų dangos, lubų konstrukcija, kabamieji šviestuvai. Tradicinį valgomojo stalą šiame interjere atstoja baro stalviršis su kėdėmis. Visi virtuvės baldai projektuoti pagal individualų užsakymą.

Vieno iš šiame name kurtų interjerų esmė, kaip pasakoja architektės Eglė Prunskienė ir Ieva Prunskaitė, buvo nulemta dar pirminėje darbo stadijoje. Jau tada buvo aišku, kad nuostabūs ežero vaizdai, plūstantys pro vitrininius langus, taps labai svarbia detale. Konkuruoti su nuolat kintančiu gyvuoju gamtos paveikslu nesinorėjo, tad buvo pasirinktas baltas, nuo nereikalingų detalių išlaisvintas, ramybe dvelkiantis harmoningas interjeras. Erdvėje kuriamas grafinis juodų ir baltų geometrinių detalių žaismas – tai pastato architektūrinio sprendimo atspindys interjere.

Formos nulemtos funkcijos

Dviejų aukštų pastatas suprojektuotas taip, kad ne tik derėtų su gamta, bet būtų patogus gyventi. Viena šio dvibučio namo dalis pritaikyta jaunai keturių asmenų šeimai. Šeimnininkai rinkosi nesuvaržytą erdvę, kurioje nebūtų mažų kambarių. Iš pradžių planavę būstą įsirengti Provanso stiliumi, vėliau ketinimą pakeitė iš esmės. Pirmame aukšte, kurio plotas nėra itin didelis, įkurdinta atvira virtuvė su svetaine, darbo kambarys, tualetas. Virtuvės ir svetainės zona teužima 54 kv. metrus. Skirtingos grindų dangos (virtuvėje – lietos betoninės, o svetainėje – natūralaus medžio parketlentės pirtos salone „Medžio stilius“) šias erdves tarsi atskiria. Jas dalija ir gipskartonio lubų konstrukcija su nežymiu nuolydžiu. Erdvių atskyrimą lėmė namo konstrukcijos ypatumai: vietomis lubos yra pažemintos, po jomis paslėpti inžineriniai rekuperacijos, vandentiekio ir nuotekų vamzdiniai. Dėl riboto ploto teko rinktis – įrengti virtuvės „salą“ ar palikti vietos valgomojo stalui.

Viso interjero daiktai pirkti ne tik Lietuvoje, bet ir kitose Europos šalyse. Kabamieji šviestuvai ir baro kėdės atgabenti iš Danijos, svetainės šviestuvai – iš Prancūzijos, kilimas ir svetainės staliukai – iš Vokietijos.

Po laiptais, jungiančiais pirmą ir antrą aukštus, įkurdintas pagal individualų užsakymą I. Prunskaitės projektuotas židinys (skulptorius Danas Aleksa buvo atsakingas už inžinerinę dalį ir gamybą). Bendros erdvės akcentu tapęs kūrinys, pasirinktas kaip alternatyva įprastam kapsuliniam arba ne vieną tūkstantį kainuojančiam tokio tipo užsienio gamintojų židiniui, yra kompaktiškas, nuo atviros liepsnos netikėtumų apsaugo drelėlės. Pro platų panoraminį stiklą galima mėgautis ugnies magija.



Vaikų kambarys (langų išdėstymas, atvira erdvė) suprojektuotas taip, kad ateityje, esant būtinybei, lengvai būtų padalytas į dvi patalpas. Kuriant jo interjerą stengtasi, kad būtų nenuobodus, žaismingas ir universalus. Ryški vaikų kambario detalė – margaspalvis pasaulio žemėlapis ant vienos iš sienų.



Erdvė neapkrauta, čia – tik būtinausi daiktai, tad palikta vietos dūkimui.



Šeiminių miegamasis ir vonios kambarys nėra atskirti – taip išsaugoma vientisa erdvė. Paliktos atviros klasikinės sijos nesikerta su moderniu minimalistiniu interjeru.



Namo dvišlaičio stogo konstrukcija lėmė, kad antro aukšto lubose matyti atviros sijos. Pastate nėra daug atitvarinių sienų, taigi nesuskaidyta į nedideles patalpas erdvė kuria lengvumo, grakštumo įspūdį. Pats namas yra aukštos energinės klasės: apšildytas 30 cm storio mineraline vata, įrengti saulės kolektoriai, rekuperacijos sistema. Pastatą šildo dujinis katilas, tačiau numatyta vieta ir kietojo kuro katilui, įrengtas dūmtraukis, jei tokio katilo poreikis atsirastų ateityje.

Trys vienoje patalpoje

Vaikų kambarys bei šeiminių miegamasis įrengti antrame aukšte. Pastarasis greičiausiai yra originaliausias – juk retas ryžtūsi miegamajame įsirengti atvirą vonios kambarį. Aišku, erdves buvo galima atskirti dekoratyviniu stiklu, bet to atsisakyta, nes nenorėta pakenkti aukštos erdvės, kurią formuoja dvišlaitis stogas su sijomis, grožiui.

„Anksčiau karalių rūmuose vonia stovėdavo vidury kambario. Tad kodėl maudymosi procedūra šiais laikais turi būti uždaryta į kažkokią nejaukią dėžutę“, – juokauja I. Prunskaitė. Ši vonia skirta naudotis tik būsto šeiminiškams, tai – privati erdvė, todėl tokia draši. Tiesa, tualetas įrengtas atskirai, šalia, juo gali naudotis tiek vaikai, tiek tėvai (o atžaloms skirtas vonios kambarys yra pirmame aukšte). Vonioje, siekiant neskaidyti bendros miegamojo erdvės, paklotos tokios pačios medinės grindys (salonas „Medžio stilius“). Gali pasirodyti, kad toks sprendimas neįpraktiškas, bet kokybiškos medžiagos leidžia vonia naudotis be jokių suvaržymų.



Talpi sieninė spinta miegamajame beveik nepastebima. Ji pasirinkta kaip atskiros drabužinės patalpos alternatyva.

Bendra miegamojo, vonios ir sieninės drabužių spintos erdvė leidžia išnaudoti tokio sprendimo privalumus – viskas po ranka.



Pirmame aukšte įrengtas tualetas atkartoja viso namo stilistiką. Santechnika, interjero detalės gamintos pagal individualų projektą arba užsakytos tiesiai iš užsienio gamintojų.

Taip pat atsiskyta minties įrengti atskirą drabužinę. Čia ją atstoja sienoje sumontuota didelė pagal individualų užsakymą pagaminta spinta. Taip sutaupoma erdvės, nes, įrengus atskirą drabužinę, būtų sumažėjęs miegamasis. Dalis spintos durų varstoma įprastai, dalis – armonikos principu. Nelygi baldo faktūra suteikia dekoratyvumo, iš pirmo žvilgsnio net nepasakytum, kad čia – spinta. Tokį sprendimą nulėmė ir tai, kad kartais atskira drabužinė talpina mažiau daiktų negu didelė spinta. Visi baldai gaminti pagal individualų užsakymą arba pirkti tiesiai iš gamintojų.

Bendras, bet atrodo atskiras

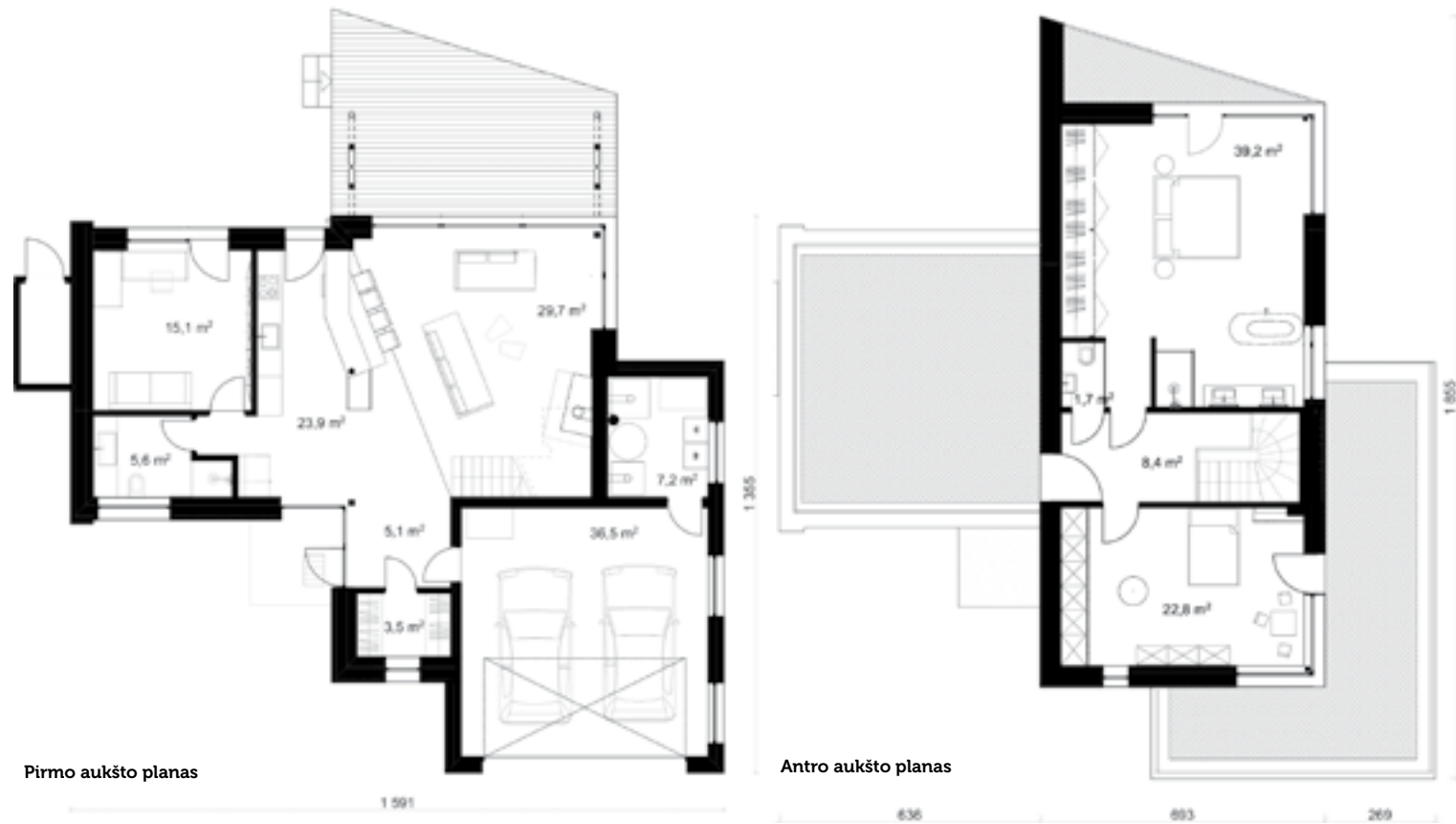
Sklųpą juosia grakšti tvora, tad ji negožia gamtos vaizdų. Tvora iš ažūrinių elementų architektūriškai priderinta prie namo, ji nekliudo šiltai vasaros vakarais laiką leidžiant terasoje arba gurkšnojant kavą balkone grožėtis gamtos vaizdais. Šį dvibutį pastatą jungia lengvų konstrukcijų įgilintas sandėliukas, kuriantis optinę iliuziją, kad tai – du atskiri namai. Kaimynai vieni kitų nemato, nes namas suprojektuotas perslenkant gyvenamąsias erdves, o langai – taip, kad visi gyventojai galėtų mėgautis puikiu vaizdu į tolyje atsiveriančią perspektyvą ir tykius ežero vandenį. Namų architektūra glaudžiai susieta su gamtiniu kontekstu – spalvomis ir formomis ji tarsi pratęsia aplinkinio reljefo linijas. Tai – tradicinės monumentalios, bet kartu minimalistinės modernios architektūros namas gamtos prieglobstyje. Fasadų apdaila – medinių dailiųjų, stogas dengtas čerpėmis. Pastarosios pasirinktos ir kaip ilgaamžė fasado apdaila, kuri, priešingai negu tinkas, neskilinėja, neįgeria vandens, jų nereikia perdažyti. Didžiuoliai vitrininiai langai drąsiai žvelgia į ežerą, o išraiškingos į vandens telkinį atgręžtos konsolės atlieka priedangos virš terasos funkciją. ■



Antro aukšto tualetas skirtas naudotis tiek suaugusiems, tiek jų vaikams. Nuo vonios jis atskirtas iš abiejų pusių (ir iš tėvų vonios) raštais marginta stikline siena.

Namo architektūra glaudžiai susieta su gamtiniu kontekstu. Fasado apdaila – medinių dailylenčių, stogas dengtas juodo kvarcinio angobo keraminėmis čerpėmis „Turmalin“ (gamintojas „Monier“). Pastarosios pasirinktos ir kaip ilgaamžė fasado apdaila, kuri, priešingai negu tinkas, neskilinėja, neįgeria vandens, jų nereikia perdažyti.

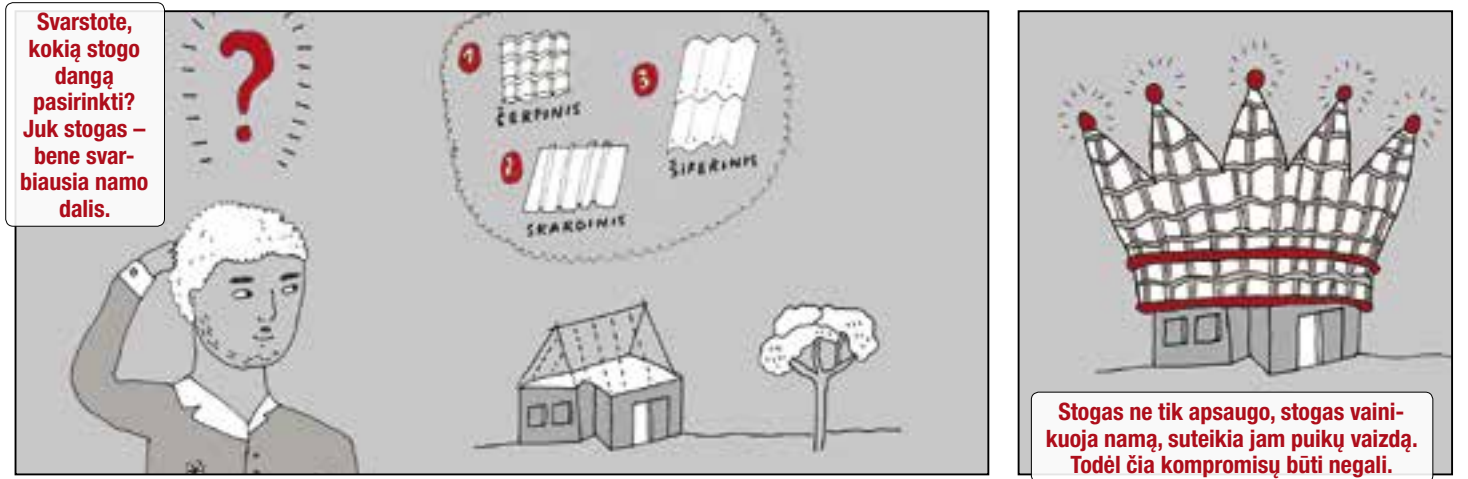




Pirmo aukšto planas

Antro aukšto planas

Išraiškingos ežero pusėn atgręžtos konsolės atlieka ir priedangos virš terasos funkciją. O karštą vasaros dieną atsigaiivinti galima kieme įrengtame baseine.



Stogas ne tik apsaugo, stogas vainikuoja namą, suteikia jam puikų vaizdą. Todėl čia kompromisų būti negali.



www.monier.lt